

Программа для создания диаграмм Dia. Редактор диаграмм GNU Dia

Dia — программа для создания диаграмм, блок-схем, радиоэлектронных схем и множества других видов графических элементов для последующего использования в презентациях, докладах, рефератах, курсовых и дипломных работах, баннерах, учебных материалах и т.д. Софт полностью бесплатен для использования, интерфейс программы переведен на русский язык.

Возможности программы Dia

Программа Dia предоставляет пользователю следующие инструменты для управления и редактирования графическими элементами:

- Добавление на рабочую область неограниченного количества графических элементов, каждый из которых может быть отредактирован в любой момент.
- Среди основных инструментов редактирования: изменение габаритных размеров элементов, типов и цветов линий, окрашивание линий и внутренних областей фигур, создание надписей с возможностью выбора цвета и шрифта, и многое другое.
- Создание неограниченного количества слоев и возможность размещения объектов друг относительно друга (задний/передний план).
- Быстрый доступ к любому размещенному в рабочей области объекту через древо диаграмм.
- И многое другое.

Редактор диаграмм Dia позволяет создавать простые и сложные диаграммы и схемы с использованием множества доступных типов графических элементов, которых только в стандартном наборе более 40 категорий. Вот некоторые из них:

- Стандартные геометрические фигуры и диаграммы, разнообразные виды векторов и стрелок-указателей, инструменты для рисования кривых Безье и т.д.
- Широкий спектр графических элементов Cisco — компьютеры, коммутаторы, телефония, сеть и т.д. При помощи данных элементов может быть составлена, к примеру, схема расположения вычислительного/сетевого оборудования в крупном здании.
- Элементы блок-схем для создания графических алгоритмов программ. В Dia предусмотрены все существующие элементы подобных блок-схем — ввод/

- Множество видов технических графических обозначений: гидравлика/ пневматика, химическое оборудование, электрические схемы, кибернетика и многое другое.
- Инструменты для представления крупных баз данных в виде графических элементов.
- Графические обозначения для создания абстрактных моделей систем (UML- модель) и многое другое.

Функциональные возможности редактора диаграмм Dia могут быть расширены путем установки дополнительных внешних плагинов. Это относится не только к инструментам редактирования, но и к графическим элементам. При необходимости пользователь может создавать собственные графические изображения, сохранять их и затем использовать в любой момент.

Также следует отметить возможность Dia импортировать и экспортировать диаграммы в самых различных форматах: PNG, PDF, PS, WMF, SVG, CGM, DXF, EPS, VDX, PLT, TEX, SHAPE, FIG, CODE и множества других. Поддержка тех или иных форматов документов/диаграмм/изображений также может быть расширена за счет установки внешних модулей.

Совместимость Dia с Windows

Редактор диаграмм Dia не требователен к компьютеру, его можно запустить даже на слабых машинах под управлением Windows XP версии XP SP2 или выше.

Поддерживаются системы разрядностью 32 бит и 64 бит.

На данной странице можно скачать две версии программы Dia — установочную и портативную. Для запуска портативной версии распакуйте вложенный архив «dia_0.97.2_win32.zip», перейдите в папку «bin» и запустите файл «dia.exe».

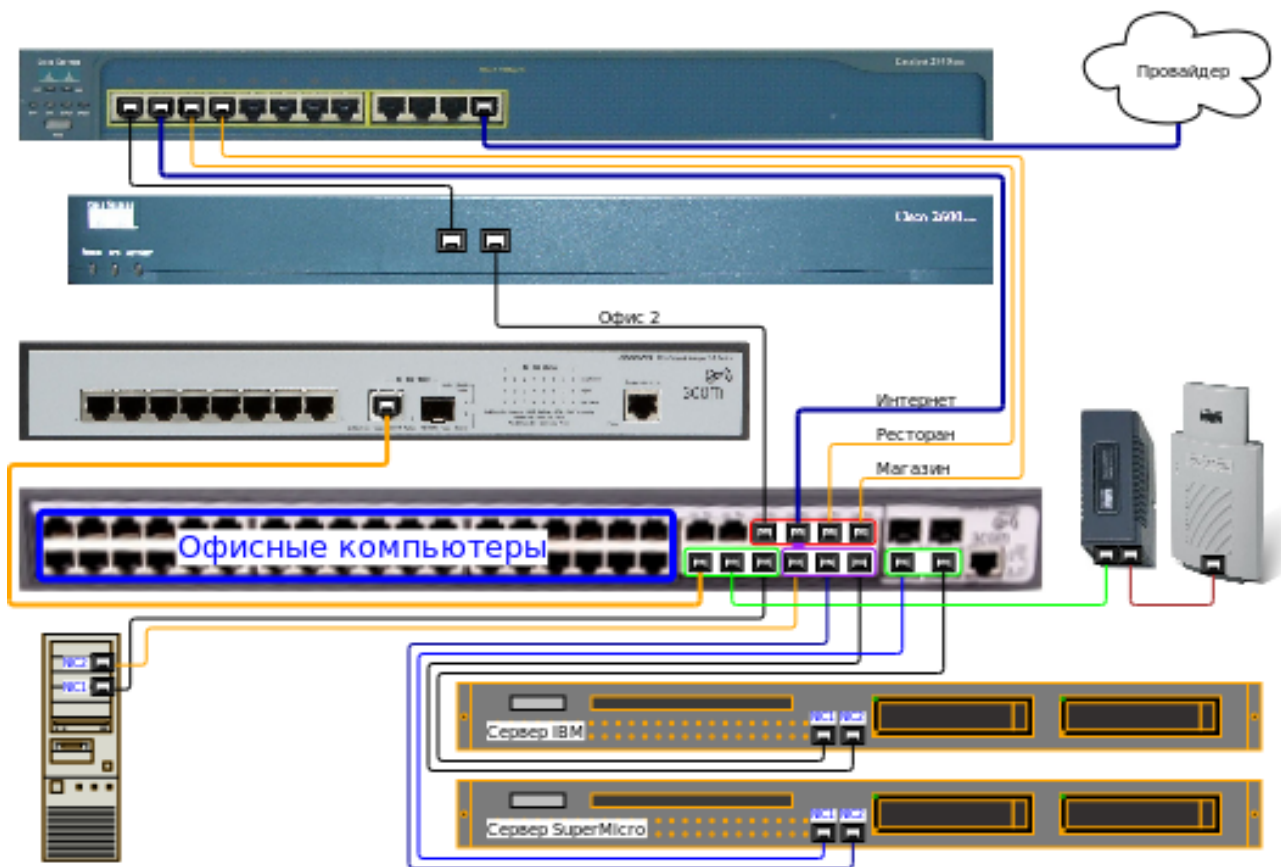
GNU Dia - это простой, но весьма функциональный редактор диаграмм от проекта GNU. Он содержит все необходимые инструменты и достаточно обширную коллекцию предустановленных объектов для добавления в ваши диаграммы.

Dia содержится в стандартных репозиториях Ubuntu, для установки воспользуйтесь любым пакетным менеджером. Вам потребуется пакет dia , но кроме него рекомендуется поставить также пакет dia-shapes , который содержит дополнительные коллекции объектов.

Создание карты локальной сети

рисуются также.

Пример того, что может получиться:



Немного о слоях в Dia

Dia поддерживает работу со слоями. Хотя в последних версиях в поддержке слоёв достаточно много досадных багов, к которым нужно привыкать.

В Dia **0.97.2**, которая поставляется в репозиториях Ubuntu 12.04, управление слоями происходит с помощью специальной боковой панели, включить которую можно в меню «Вид→Показать слои» или же с помощью комбинации Ctrl + L.

При использовании Dia **0.97.2** (Ubuntu 12.04) из-за бага в программе для создания слоёв не пользуйтесь пунктом «Слои→Добавить слой...», а вместо этого используйте кнопку с символом «+» на панели слоёв. Переименовать слой можно просто щёлкнув по нему два раза левой клавишей мышки.

В более старых версиях Dia (до **0.97**) управление слоями происходило с помощью отдельного диалогового окна. Его основная особенность заключается в том, что пока оно открыто - редактировать и что-либо делать с основным хостом Dia нельзя, хотя он и остаётся незаблокированным.

конца.

Если переключатель привязки у некоторого слоя (допустим, *Слоя1*) активирован, то находясь на другом слое и рисуя линию, вы сможете привязать её конец к объекту Слоя1, поддерживающего привязку. Если затем вы перейдёте на Слоя1 и начнёте двигать такой объект, то линия (находящаяся на другом слое) будет следовать за объектом. Это очень удобно при рисовании соединительных проводов.

Для карты сети мы будем активно использовать слои, группируя элементы по их назначению.

Выравнивание по сетке

Рядом с холстом Dia есть переключатель выравнивания добавляемых объектов по сетке. В версии **0.97.2** он находится сверху. Не забывайте им пользоваться для красивого размещения линий и некоторых объектов.

Сетевое оборудование

Перед тем, как рисовать физическую топологию сети, нужно определиться с тем, как мы будем изображать наше оборудование. Dia содержит массу объектов, представляющих различные свичи и коммутаторы (в том числе и Cisco), однако их использование не очень наглядно.

Поэтому вместо встроенных объектов предлагается использовать обычные фотографии вашего сетевого оборудования, добавленные на холст Dia.

Фотографии проще всего найти в интернете. Дальше их нужно обработать в GNU GIMP, вырезав лицевую панель с коннекторами.

После этого с помощью инструмента «Изображение» добавляем на основной фоновый слой документа Dia всё сетевое оборудование и расставляем его в желаемом порядке.

RJ45 и прочие коннекторы

Фотографии сетевого оборудования не всегда получаются хорошими, кроме этого они не содержат точек привязки для соединительных линий. Поэтому можно создать второй слой, который будет над фоном с оборудованием, и разместить на нём коннекторы прямо поверх разъёмов на фотографиях.

RJ45 розетку можно найти в библиотеке элементов «Компьютерная сеть».

Соединительные кабели

Для этого тоже лучше создать отдельный слой. При этом после перехода на новый слой убедитесь, что у слоя с коннекторами активирована возможность привязки линий к объектам. Соединительные линии лучше рисовать, привязывая их концы к коннекторам. Для привязки просто перетащите конец линии на центр коннектора.

Типов линий в Dia существует несколько, однако для схем сетей лучше всего использовать инструмент «Зигзаг». Его особенностью является то, что он всегда состоит из чередующихся горизонтальных и вертикальных сегментов. Кстати, углы между которыми можно закруглять.

По умолчанию зигзаг рисуется из трёх сегментов. Для добавления нового сегмента в зигзаг достаточно его выделить и нажать правой клавишей мыши на жёлтую точку в середине центральной линии. В появившемся меню выбрать пункт «Добавить сегмент» и затем отодвинуть новый сегмент на его место.

Кроме этого для красоты в свойствах каждого зигзага можно указать радиус закругления углов. Скажем, 0.10.

Доработки

Если вам хочется - можно создать ещё один слой, на котором разместить различные рамки и подписи. Или другие элементы, которые вам нужны. В целом простор для творчества неограничен.

По мере создания заметок к лекциям, презентаций к урокам и прочих обучающих материалов, постоянно хочется представить какую-нибудь схему для будущей аудитории более наглядно. Для создания таких схем можно использовать возможности построения графических объектов Microsoft Office или другого редактора из бесплатного офисного пакета. Однако есть программы, которые предназначены именно для таких целей.

В Microsoft Windows замечательным инструментом для рисования профессиональных диаграмм разных типов является Microsoft Visio. Однако она платная и очень дорогая, к тому же, использовать её можно только в Windows.

Одним из бесплатных аналогов является программа GNU Dia. В этом пособии я расскажу, для чего она вам нужна, и как с ней правильно работать.

GNU Dia - является простым, но весьма мощным редактором диаграмм от проекта GNU. Создана в среде GTK+.

предустановленных объектов для добавления в создаваемые диаграммы.

Где используется Dia?

- В презентациях. Можно создавать точные и ёмкие диаграммы. Такие презентации привлекут внимание аудитории.
- Создание 2D и 3D карт. Можно легко нарисовать схему расположения предприятия, с указанием способов проезда к нему.
- Блок-схема процесса. Сейчас очень широко используют блок-схемы процесса в менеджменте, в бухгалтерском учете, в маркетинге.
- Организационная диаграмма. Она отображает служебные отношения между сотрудниками и позволяет решать множество задач по управлению персоналом.
- Техническая схема. Можно чертить всевозможные схемы. Это и электрическая схема, отображающая работу электрических частей устройств. Оптическая схема показывает действие оптических приборов. И многие другие схемы. Все они содержат данные, необходимые на стадиях от проектировки до эксплуатации изделия.

Прочие возможности Dia

Очень замечательным подспорьем в этой программе является наличие дополнительных инструментов, которые вы сможете найти на сайте. К примеру, инструмент Parse-Dia-Sql умеет конвертировать любые диаграммы Dia в SQL код, чтобы его можно было сохранить и использовать в СУБД.

Системные требования Dia.

Системные требования программы Dia минимальны. Разработчики даже не привели рекомендуемую конфигурацию. Главное - версия операционной системы. Последняя версия Dia под Windows требует Windows 2000, XP, Vista, 7 и 8.

Существует возможность инсталляции в Т.е. кратко можно сказать, что программа кроссплатформеная

Загрузка и установка программы Dia.

Тут есть несколько путей. Выбор пути, прежде всего, зависит от типа вашей операционной системы, на которую вы желаете установить Dia.

Установка на Windows

Для Ubuntu:

Установить можно из «Центра приложений Ubuntu» или с помощью командной строки: `$ sudo apt-get install dia`

Запуск программы Dia

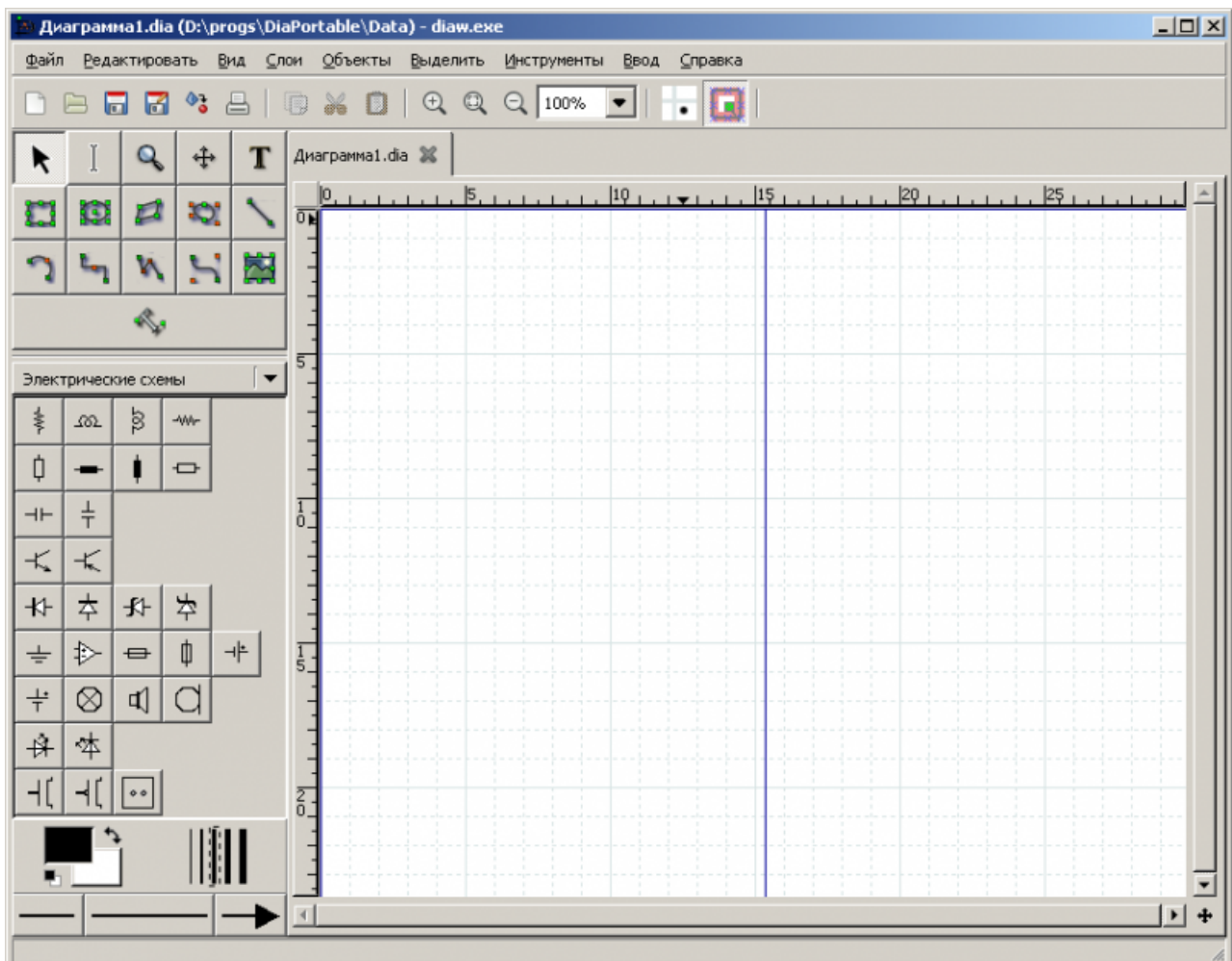
Запустить программу, если она не портативная, в Windows можно из меню Пуск - Программы - Dia - Dia .

Создание новой диаграммы в Dia

Меню программы уже русифицировано, имеется масса библиотек с элементами для создания диаграмм, имеется возможность экспорта диаграмм.

При запуске программы Dia уже открывается новый документ. Если нужно работать с несколькими, то следует выполнить команду Файл Создать. После этого появится вторая вкладка.

>



установить следующие свойства):

1. Размер бумаги
2. Ориентация. Используется портрет (книга) для большинства web-страниц и пейзаж (альбом) для просмотра пленки.
3. Отступы. Оставьте как есть. Их размер соответствует бумажному формату.
4. Масштабирование. Оставьте Масштаб ... 100. Тем не менее, мы вернемся к этому позже.

Настройка параметров страницы в Dia.

После нажатия кнопки ОК, окно параметров страницы исчезает, и вы готовы к созданию диаграммы.

Пример по созданию диаграммы в Dia.

Источники, которые будут вам полезны:

1. Официальный сайт (англ.) <http://projects.gnome.org/dia/>
2. Основной сайт разработчиков программы <http://dia-installer.de> .
3. Репозиторий готовых схем для Dia (Dia Shape Repository)

← Как полностью удалить Google Chrome с компьютера Как удалить гугл хром и установить новый

Как удалять файлы с диска DVD-RW: инструкция Удалить файлы с cd диска >

Возможно вам будет интересно:

ВОПРОС

Базовые элементы монтажа в Vegas Pro Вставка шаблонных титров...

ВОПРОС

Как создать, установить и поменять тему на андроид Как создать лаунчер на...

ВОПРОС

Где и в каком виде хранится информация

Категории

Новинки

Вопрос

Помощь

Статья

Новости

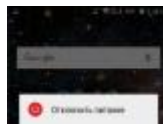
Приложения

Сравнения

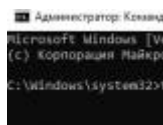
Последние статьи



Как настроить или поменять дату и время на Android: установка вручную или автосинхронизация



Как настроить дату и время на Android



Как восстановить доступ к папке



Команды Minecraft Сервера Майнкрафт без регистрации



Вконтакте для

Реклама

