

2 курс

ПЛАН – КОНСПЕКТ
проведения практического занятия № 7
по дисциплине «Информатика»

Раздел 2. «Общие принципы организации и работы компьютеров»

Тема № 2.3: «Операционные системы и оболочки»

Подготовил: преподаватель
В.Н. Борисов

**Практическое занятие № 7 «Выполнение основных операций с файлами и каталогами в FAR»
по Теме № 2.3. «Операционные системы и оболочки»**

Цель занятия: изучить со студентами основные сведения о программах-оболочках, организацию работы с ними, выполнение основных операций с файлами и каталогами в FAR.

Вид занятия: классно-групповое, комбинированное (по проверке знаний, умений по пройденному материалу, по изучению и первичному закреплению нового материала, применению на практике полученных знаний).

Методы проведения занятия: доведение теоретических сведений, выполнение практического задания.

Время проведения: 2 ч (90 мин.)

Основные вопросы:

1. Сведения о программах-оболочках.
2. Организация работы с файловым менеджером Total Commander.
3. Организация работы с файловым менеджером FAR, в том числе выполнение основных операций с файлами и каталогами.
4. Применение на практике изученного материала (выполнение практического задания – организация работы с файлами и каталогами в FAR (выполнение основных операций)).

Литература:

1. [2 учебник раздела «Основной учебной литературы» рабочей программы изучения дисциплины]: Гаврилов, М. В. Информатика и информационные технологии: учебник для среднего профессионального образования / М. В. Гаврилов, В. А. Климов. — 6-е изд., перераб. и доп. — Москва : Издательство Юрайт, 2025. — 355 с. — (Профессиональное образование). — ISBN 978-5-534-20333-2. — Текст : электронный // Образовательная платформа Юрайт [сайт]. — URL: <https://urait.ru/viewer/informatika-i-informacionnye-tehnologii-560669#page/2>, Темы 4-5,
2. учебник Информатика: учебник для среднего профессионального образования / В.В. Трофимов, М.И. Барабанова, — 4-е изд., перераб. и доп. — Москва : Издательство Юрайт, 2025. — 752 с. (Профессиональное образование). — ISBN 978-5-534-20431-5. — Текст : непосредственный // Издательство Юрайт — URL: <https://urait.ru/viewer/informatika-568694#page/2>, Темы 9, 10, 11.

Примерный расчет времени:

1. Вступительная часть – 20 мин.
2. Основная часть – 60 мин.
3. Заключительная часть – 10 мин.

Вступительная часть:

Занятия начать с объявления темы занятия, основных рассматриваемых вопросов, времени изучения темы (нового материала), закрепления на практике полученных знаний, перечисления литературы.

Основная часть (доведение теоретических сведений, выполнение практического задания):

Первый вопрос: Сведения о программах-оболочках.

Для удобства взаимодействия пользователя с операционными системами или группами утилит, имеющих командный интерфейс, создаются специальные программные оболочки.

Программа-оболочка - это программа, один из модулей которой, называемый *резидентным*, постоянно находится в оперативной памяти компьютера и для выполнения каких-либо заданных пользователем функций загружает с диска в свободные области памяти необходимые исполнительные модули.

Оболочки, которые улучшают интерфейс работы пользователя с операционной системой, называются операционными.

Они обеспечивают:

- создание, переименование, копирование, пересылку, удаление и быстрый поиск файла в текущем каталоге диска или на всех дисках компьютера;
- просмотр, создание и сравнение каталогов;
- просмотр, создание и редактирование текстовых файлов;
- архивацию, обновление и разархивацию архивных файлов и просмотр архивов;
- синхронизацию каталогов, расщепление и слияние файлов;
- поддержку связи двух компьютеров через последовательный или параллельные порты;
- форматирование и копирование дискет, смену метки дискеты и метки тома для жестких дисков, а также чистку дисков от ненужных файлов;
- запуск программ.

В таблице приведены наиболее распространенные раньше операционные оболочки.

| <u>Наименование</u> | <u>Операционная система</u> |
|---|-----------------------------|
| Командные оболочки общего назначения | |

| | |
|---|------------------------------|
| Norton Commander | DOS |
| DOS Navigator | DOS, Windows, OS\2, UNIX |
| PC Shell | DOS |
| Norton Commander for Windows | Windows 95, Windows 98, 2000 |
| Windows Commander | Windows 98 |
| Командные оболочки специального назначения | |
| <u>Оболочки управления программами</u> | |
| Dash Board for Windows | Windows |
| Dash Board for Windows95 | Windows 95 |
| Desk Bar 95 for Windows 95 | Windows 95 |
| <u>Оболочки архиваторов</u> | |
| LHA | DOS |
| ARJ | DOS |
| RAR | DOS, OS\2 |
| WinRAR | Windows 95, Windows 98 |
| WinZip | Windows 95, Windows 98 |
| <u>Утилиты</u> | |
| Norton Utilites | DOS |
| Norton Desktop for Windows | Windows |

Второй вопрос: Организация работы с файловым менеджером Total Commander.

Навигация по файловой структуре Windows может протекать и в другой, более удобной форме. Несмотря на достаточно широкие возможности стандартных средств (Мой Компьютер, Проводник) имеется огромное количество разнообразных средств работы с файлами и папками, которые позволяют быстро, наглядно выполнять основные операции и содержат разнообразные дополнительные возможности для управления процессов навигации. Одним из наиболее популярных средств на сегодняшний день является файловый менеджер Windows Commander (в последствии Total Commander).

В отличии от стандартной системы, ограничивающейся в целом лишь функциями работы с файлами и папками, Total Commander представляет на суд пользователя широкий выбор многочисленных дополнительных опций и необходимых инструментов, объединенных (в отличии от "Проводника") в единую оболочку и доступных с нескольких щелчков мыши. Используя

стандартные возможности установленной операционной системы, для достижения той или иной цели (например, установка соединения с FTP-сервером, копирование информации из Сети, разрезание и склеивание файлов, групповое и одновременное переименование сразу нескольких объектов, просмотр и редактирование файлов, а также сравнение их содержимого и содержимого папок и директорий, и др.) Вам потребуется обратиться либо к другим приложениям, входящим в комплект поставки системы, либо к разбросанным по "софтверным" сайтам в интернете утилитам, выполняющим заданную функцию. Total Commander же позволит осуществить вышеописанные операции, как, впрочем, и многие другие, просто-напросто выбрав соответствующую функцию в главном меню программы.

Внешний вид программы

Несмотря на то, что главные задачи, поставленные в свое время разработчиками из компании Microsoft по отношению к работе пользователя - избавление от длительного выполнения многочисленных рутинных операций и обеспечение эффективной и быстрой работы с файловой системой - полностью совпадают с целями швейцарского разработчика, к созданию файлового менеджера программисты обеих разработок подошли принципиально иначе. Древоподобному разбиению жесткого диска на многочисленные ветви и "ответвления" швейцарская альтернатива предпочла внешний вид весьма популярной ранее файловой оболочки Norton Commander под DOS, известный наличием двух фиксированных, расположенных рядом друг с другом, меню. Вместо отображения содержимого ветвей в правом главном меню, как это выполнено в Windows Explorer, Total Commander использует вывод информации о находящихся в каталоге файлах и поддиректориях непосредственно в вышеупомянутое меню, одновременно приспособленных и для передвижения пользователя по жесткому диску своего компьютера. Для навигации по жесткому диску, пользователь может использовать как клавиши-стрелки по клавиатуре, так и курсор мышки.

На первый взгляд внешний вид программы кажется несколько сумбурным и непрактичным, однако при детальном рассмотрении всех имеющихся в файловой оболочке функций, становится понятным, что каждая опция размещена на своей, отдельно ей предназначенной, полке в едином общем программном "шкафу". Кроме того, благодаря гибким возможностям настройки внешнего вида Total Commander, вы можете быстро и легко приспособить программу под свои потребности, разместив уже имеющиеся или же добавив собственные иконки функций таким образом, чтобы они всегда находились у вас под рукой и были доступны с первого взгляда.

Центральное окно программы, как и говорилось несколько выше, разделено на две равноправные части (рис.1) на соответственно левую и правую панели, по умолчанию также включающие сортировщик и фильтры отображаемых файлов. Столь удобное расположение окон позволяет выполнять файловые операции, одновременно имея перед глазами текущее "положение дел" в обеих выбранных папках. Так, например, при копировании информации из одного места в другое,

вы сможете, не переходя по дереву жесткого диска, заранее взглянуть, что находится в той или иной директории, дабы не скопировать файл (каталог) или же целую группу файлов (каталогов) в "общую кучу" с другой информацией, а также, разумеется, одним нажатием клавиши создать новую папку и тем самым оградить себя от возникновения в последствии ненужных проблем.

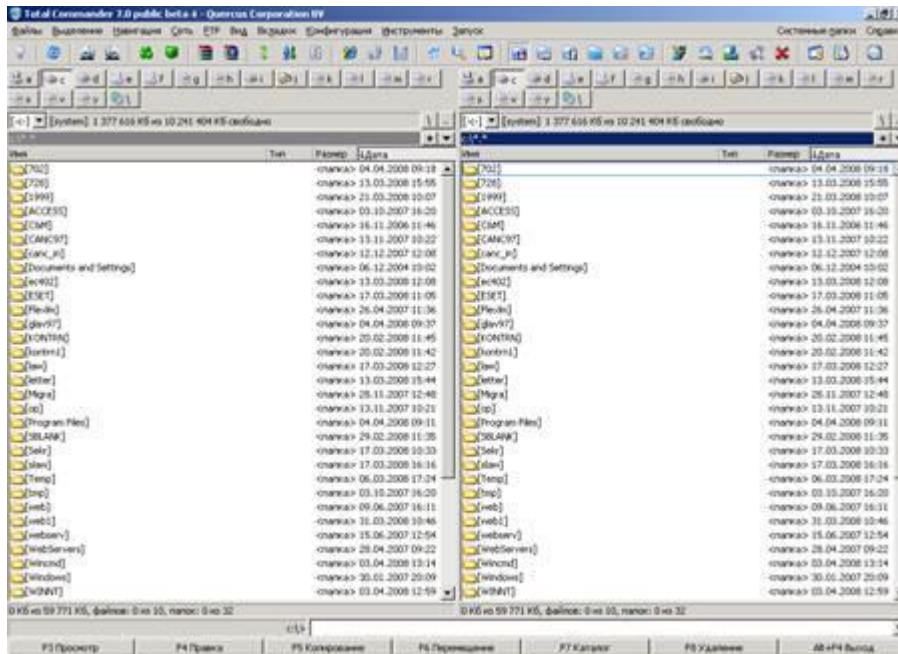


Рис.1. Внешний вид программы «Total Commander»

Размещенное в верхней части оболочки главное меню, подобно "Проводнику", включает в себя набор доступных в программе функций и опций, которые довольно успешно разбиты по специализированным рубрикам и подменю. Находящаяся чуть ниже Панель Инструментов состоит из различных ярлыков, каждый из которых представляет собой одну из многочисленных команд, позволяющих при желании и усердии пользователю настроить оболочку на свой вкус и лад. Не менее любопытна с точки зрения эффективности выполняемой работы панель сетевых подключений и жестких и гибких дисков, благодаря которой пользователь получает удобную возможность быстрого перехода из глубоких дебрей логического диска к "родительскому" (коренному) его содержанию, не сворачивая при этом целую ветвь, как это требуется в Проводнике.

В нижней информационной панели главного меню в зависимости от действий пользователя отображаются либо общий объем и количество размещенных в заданной директории файлов, либо соответствующая информация о выделенных компонентах файловой системы. Кроме того, запустить любое из приложений, находящихся в текущем каталоге или же стандартные системные программы можно, задав подходящие команды в Командной строке. Особую роль при работе с файловыми компонентами системы также играет Полоса ключевых функций, при помощи которой совершение любой операция с файлом или директорией ограничивается единственным щелчком мыши по нужной кнопке в нужном месте.

Основные команды программы

Пожалуй, одними из наиболее употребительных меню программы являются, как того и следовало ожидать, левая и правая области центрального окна. Благодаря компактному размещению в них содержимого жесткого диска, пользователь сразу получает необходимые сведения о типе и атрибутах того или иного файла или директории, а также размер и точную дату создания указанного объекта. Особо эффективна и практична в использовании функция быстрой сортировки файлов, находящихся в выбранных пользователем папках. В отличие от последних, поддающихся лишь автоматической сортировке по алфавиту, файловые элементы легко можно отсортировать по имени, типу, размеру, дате и имеющимся атрибутам, щелкнув левой кнопкой мыши по соответствующему заголовку в рабочем меню. Щелкнув дважды по одному и тому же заголовку, сортировщик осуществит инверсию установленного "порядка". Так, "кликнув" один раз на заголовок "Размер", программа распределит файлы в порядке убывания (от более "крупных" - к более "мелким"). Второй же щелчок мыши даст системе понять, что необходимо изменить порядок сортировки на обратный - инверсию (от более "мелких" - к более "крупным"). Вместе с отображаемым состоянием списка файлов о направлении фильтрации пользователю также сообщит маленький указатель в виде стрелки, размещенный рядом с выбранным заголовком. Если же вы хотите при каждом запуске программы использовать одну сортировку определенного вида, установите ее в одной из областей программы и выберите опцию "Запомнить настройки" в подразделе "Конфигурация" главного меню. К слову, этой же функцией вы также можете регулировать размер и текущую позицию окна программы.

Несколько выше, над панелью отображения метки диска и количества свободного дискового пространства, размещается панель логических дисков и сетевых подключений, также, сродни своим вышеупомянутым "сотоварищам", содержащая несколько полезных и эффективных функций. Кроме возможности быстрого перемещения от одного диска к другому при помощи единственного левого щелчка мыши, при нажатии на кнопку Вы сможете мгновенно возвратиться к "родительскому" каталогу, а при "клике" по иконке - к каталогу, находящемуся "на одном этаже" выше. К сожалению, отображение данной панели "по умолчанию" после инсталляции программы не предусмотрено, а потому для включения полосы в интерфейс оболочки, вы должны выбрать соответствующую функцию в настройках внешнего вида программы в меню "Конфигурация". Однажды выбрав указанную опцию, в будущем программа позволит сэкономить массу времени и значительно облегчить "общение" с содержимым жесткого диска.

Находящаяся в нижней панели программы Полоса ключевых функций также имеет собственное, отличное от других меню, предназначение. Полоса является в некотором роде "активной" подсказкой, не только указывающая на то, какие клавиши служат, например, для открытия или редактирования файла, но и сама являющаяся непосредственным "носителем" команды - щелкнув по одному из

разделов панели, оболочка незамедлительно выполнит команду пользователя. К слову, "очистить" мусорной корзины возможно по правому "клику" на кнопку "Удалить" в данном меню.

Особую роль в работе Total Commander разработчики предоставили меню Панели Инструментов, внешний вид которой интуитивно поддается всяческому изменению и при хорошей "сноровке" позволяет достичь пользователю максимального рабочего результата за минимальный промежуток времени. По умолчанию программа предоставляет на ваш выбор опции краткого, подробного и древовидного отображения содержимого диска, показа общего дерева каталогов, выделения всех находящихся в текущей папке файлов, перехода "Назад" и "Вперед" - в зависимости от истории передвижения по папкам, а также вызова списка использовавшихся ранее ftp-соединений и непосредственного соединения с FTP- и HTTP-сервером. Кроме того, меню располагает кнопкой вызова встроенных в систему редакторов Notepad и Wordpad и Панели Управления. Каждая из перечисленных опций, как правило открываемых щелчком мыши, имеет идентичный клавиатурный "аналог" (исключением является лишь последняя функция). Так, для создания FTP-соединения весьма удобно воспользоваться горячей клавишей Strg+F, а выделения объектов - клавишей "*" (Звёздочка).

Для редактирования, удаления и добавления иконок в меню Панели Инструментов, щелкните на свободном пространстве вокруг меню правой кнопкой мыши и выберите "Изменить" - перед вами откроется окно настройки внешнего вида и адресации иконок. Изменив по собственному вкусу внешний вид кнопки, предназначенную для нее команду, тип значка иконки, а также текст подсказки, всплывающей при наведении на ярлык курсора мыши, подтвердите свой выбор сначала нажатием кнопки "Добавить", а затем "ОК". В меню появится новая иконка, положение которой вы впоследствии можете изменить, "вырезав" (правая кнопка по иконке -> команда " Вырезать ") ярлык и "вставив" (правая кнопка по нужному месту -> команда Вставить) его в нужное место. Добавить интересующий вас объект на "видное место" можно также, просто-напросто "перетащив" программу, файл или папку в любое место на Панели Инструментов, удерживая при этом клавишу Shift - данный способ является одним из самых оптимальных, так как позволяет сразу же задать расположение будущей кнопки и автоматически распознает ярлык объекта.

Несмотря на многофункциональность упомянутых чуть выше опций швейцарского "проводника", самая ценная кладёшь функций скрыта прежде всего в главном меню программы. Семь грамотно функционально разделенных подразделов данного меню, содержащих в общем целом порядка 90 первостепенных опций, обеспечивают при длительной работе с программой быстрый доступ к любой системной или же программной функции.

Благодаря функциям находящегося в левом верхнем углу программы подменю Файл, вы получаете возможность изменения атрибутов файла и текущих даты/времени, упаковки и распаковки файлов и/или папок, соответственно; клавиатурный аналог - Alt+F5 и Alt+F9, тестирования состояния архивов,

сравнения содержимого файлов, а также просмотра свойств файла и занимаемого им или же несколькими элементами места. Не менее полезными в данном подменю являются утилиты группового переименования сразу нескольких файлов, печати выбранного файла или же содержимого текущего каталога, разбиения или же "сборки" ранее разбитого файла, а также кодирования и декодирования данных в форматах Mime, UUE и XHE.

Если меню "Файл", прежде всего, предназначено для совершения различных операций над файлами и папками, то при помощи подменю "Выделение" вы можете прежде всего уточнить, о каких файлах и директориях, собственно, идет речь. Выделить определенный тип файлов, находящихся в текущей директории, вы можете выбором команды "Выделить группу". Кроме этого, выделить все файлы можно вызовом опции "Выделить все файлы", отменить выделение - командой "Снять выделение файлов", а сравнить содержимое директорий - функцией "Сравнить каталоги" (Shift+F2).

Особое внимание при разработке программного продукта швейцарский программист уделил внешнему виду своей оболочки, позволив пользователю самостоятельно выбирать тот интерфейс, который наиболее подходит для его личных нужд и потребностей. Опции произвольной настройки вида файловой оболочки в полном или частичном виде встречаются сразу в нескольких главных подменю программы.

Так, в подменю "Вид", подобно одноименной рубрике в Windows Explorer, вы можете выбрать "короткий" (только имена файлов), "длинный" (имена файлов, их размер, дата создания и атрибуты) и древовидный виды программы. При этом, выбирая любой из перечисленных типов "вывода данных", вы можете также установить галочку на функции "Быстрый просмотр" - передвигаясь в одном окне по дереву жесткого диска, в другом программа будет одновременно информировать вас о занимаемом размещенными в данной директории файлами местом. Кроме этого, применив опцию "Вертикальный распорядок", программа перенесет размещение окон в вертикальную плоскость. В том же подменю доступны функции фильтрации показываемых объектов и сортировки различных типов файлов (аналогично сортировочным кнопкам в центральном меню).

Медленно, но верно подобравшись к одному из важнейших подменю Total Commander - меню "Конфигурация" сосредоточим особое внимание на разделе "Настройка", тем более, что раздел того бесспорно достоин. Возникающая при загрузке подраздела закладка "Вид" так же как и описанные ранее функции, позволяет настроить вид экрана - тем не менее, главной ее возможностью является управление включением и выключением всех упомянутых в части "Внешний вид программы" панелей и кнопок. Дополнительно пользователь может выбрать вместо "трехмерного" вида кнопок плоский "вариант" дизайна программы. Внимательно ознакомившись с закладкой "Операции", вы можете в частности определить, какая кнопка мыши должна служить для выделения файлов, как должен осуществляться поиск в текущем каталоге и отображаться занимаемый подкаталогами размер, а также ограничить предназначение клавиш

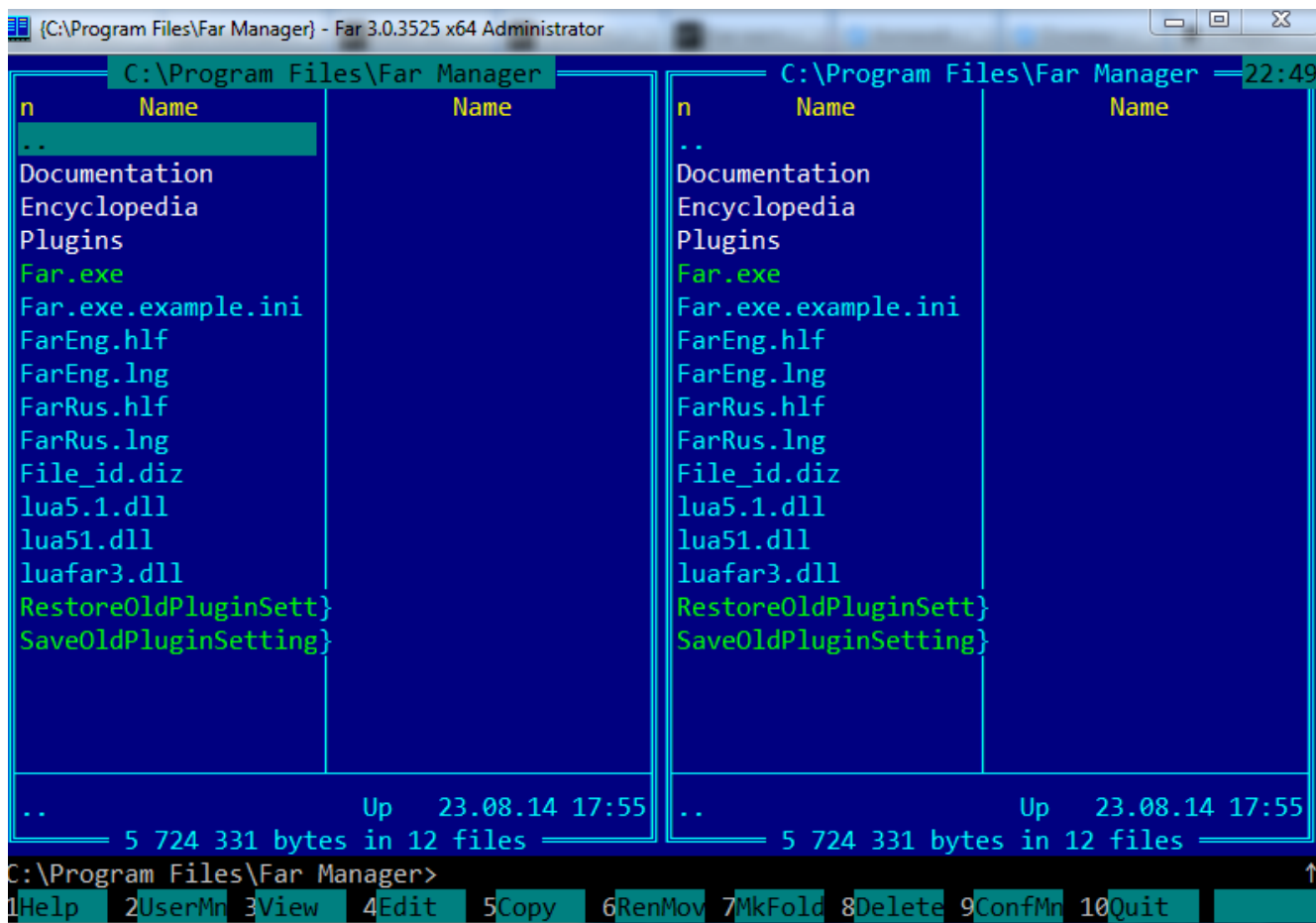
F8 и Del. Кроме всего прочего, в разделе "Табуляторы", пользователю предоставлена возможность задать размер заголовков рабочего меню и тип показа расширения файлов.

Расположенное следом за "операционной" закладкой подменю "Экран", вопреки своему названию, служит не только для определения "внешности" оболочки. Так, размещенные в верхней части закладки функции служат для ограничения открытия нескольких копий программы одновременно и минимизировании ярлыка оболочки в tray-меню системы при сворачивании менеджера, в то время как размещенные чуть ниже опции отвечают за тип отображения файлов, показ значков, ярлыков и всплывающих подсказок, а также автоматическую сортировку каталогов. Отдельные возможности в настройке вида отображаемых символов и цветового насыщения интерфейса оболочки представлены также в закладках "Шрифт", регулирующей тип и размер шрифта, и "Цвет", определяющей цвет для обычного и выделенного текста, фона, текста под курсором и выделения специальных видов файлов.

Не оказалась файловая оболочка лишенной и "программно-системных" функций, указывающих на использование в работе с оболочкой и установленных внешних приложений. Для указания адреса установленного текстового редактора и программы для просмотра графических файлов, посетите субменю "Правка/Просмотр", а используемых архиваторов - закладку "Архиваторы". Практически полезным является также подменю " Общие ", верные настройки в котором довольно часто могут предостеречь пользователя от непредвиденных оплошностей и совершенных ошибок. Верхняя колонка указанного меню позволяет выбрать, должна ли программа запрашивать у пользователя подтверждение на удаление полных каталогов, перезапись файлов и перетаскивание файлов мышью. Все указанные команды должны быть задействованы программой по умолчанию, в случае же если хотя бы напротив одной из упомянутых функций галочка не установлена - настойчиво советуем не подвергать судьбу ваших ценных документов лишнему риску, активизировав соответствующую опцию. Дополнительно в том же окне вы можете настроить опции работы интегрированного в оболочку FTP-клиента, переопределить горячие клавиши, а также настроить "звуковое сопровождение" в программе. Напоследок, изменить используемый в Total Commander язык интерфейса можно, выбрав его в закладке "Языки".

Все произведенные изменения не забудьте подтвердить нажатием на кнопку "Применить" и выбором опции " Запомнить настройки" в подразделе главного меню "Конфигурация".

Третий вопрос: Организация работы с файловым менеджером FAR, в том числе выполнение основных операций с файлами и каталогами.



Far Manager — программа управления файлами и архивами в ОС семейства Windows (9x/Me/NT/2000/XP, выше). Она работает в текстовом режиме и позволяет просто и наглядно выполнять большинство необходимых действий: просматривать файлы и каталоги, редактировать, копировать и переименовывать файлы, а также многое другое. **Far Manager** имеет многоязычный, легко настраиваемый интерфейс, обеспечивает обработку файлов с длинными именами. Простую навигацию по файловой системе обеспечивают цветное выделение и группы сортировки файлов. Функциональность менеджера существенно расширяется за счет внешних подключаемых DLL-модулей — плагинов.

FAR позволяет работать с архивами. При этом файлы в архивах обрабатываются аналогично файлам в папках. **FAR** сам преобразует команды в соответствующие вызовы внешних архиваторов.

Оболочка **FAR Manager** настолько тесно слилась со своими плагинами, что говорить о ней и не говорить о плагинах просто бессмысленно. Плагины неизмеримо расширяют возможности **FAR Manager**, дополняя их и модифицируя.

Вот только некоторые из этих возможностей:

- управление принтерами, как подключенными к ПК, так и сетевыми;

- подсветка синтаксиса в исходных текстах программ;
- работа с FTP-серверами (с поддержкой доступа через различные типы прокси, автоматической докачкой и прочее);
- поиск и замена символов одновременно во множестве файлов с применением регулярных выражений;
- средства переименования групп файлов с возможностью использования сложных составных масок из символов подстановки и шаблонов;
- NNTP/SMTP/POP3/IMAP4 клиенты и отправка сообщений на пейджер;
- работа при нестандартных размерах текстового экрана;
- перекодировка текстов с учетом национальных кодовых таблиц;
- манипуляции с содержимым корзины;
- управление приоритетами процессов на локальном или на сетевом ПК;
- автозавершение слов в редакторе и работа с шаблонами;
- редактирование системного реестра Windows;
- создание и изменение ярлыков Windows;
- всевозможные манипуляции с файлами и текстом, делающие комфортной работу с FIDO;
- кодирование и декодирование файлов в формате UUЕ;
- управление программой WinAmp и модификация комментариев MP3-файлов;
- обработка Quake PAK файлов;
- работа с различными серверами через ODBC +, работа с серверами ORACLE через OCI;
- управление службой RAS;
- запуск внешних программ (компиляторов, конверторов и проч.) при редактировании текстов в редакторе FAR;
- отображение содержимого файлов справки Windows (.hlp и .chm);
- калькуляторы с разными возможностями;
- различные игры;
- функции проверки орфографии при обработке текста в редакторе FAR;
- подготовка каталога сменных накопителей и многое другое...

FAR - это работающая в текстовом режиме программа управления файлами для Windows 95/98/Me/NT/2000/XP/2008/7, которая обеспечивает обработку файлов с длинными именами и имеет обширный набор дополнительных функций. Что верно, конечно, но на самом деле, совсем не отражает основного предназначения **FAR Manager** - быть максимально удобным инструментом администрирования системы. Наверно не менее половины всех повседневных задач администрирования можно решить с использованием одного единственного инструмента - FAR.

Наиболее популярной версией **FAR Manager** многие годы была 1.70 (1.705) прекрасно работающая во всех Windows от NT до Windows 7. Затем, начиная с 2006 года, вышло несколько обновленных пакетов, и по состоянию на вторую

половину 2012 г. на сайте разработчика доступны для свободного скачивания стабильные версии:

- универсальная версия **FAR Manager 1.75** для использования в любой ОС семейства Windows. Все версии **FAR** от 1.705 до 2.0 практически не имеют внешних отличий, и не требуют от пользователя каких либо дополнительных усилий по освоению программы при переходе на новую версию. Тот, кто освоил работу с **FAR 1.705**, без проблем сможет пользоваться **FAR2**.

FAR 1.705 распространялся как условно - бесплатное приложение (shareware). Для пользователей бывшего СССР, требовалась бесплатная регистрация программы с помощью довольно простой процедуры, и не требующая наличия доступа в Интернет.. Версии 1.75 и 2.0 (а также и последующие в будущем) являются бесплатными (Freeware и Open Source) программами, распространяемыми под модифицированной BSD лицензией.

В состав стандартной поставки **FAR** изначально входит достаточное количество дополнительных внешних модулей (плагинов, plugins), обеспечивающих комфортное выполнение большинства действий по обслуживанию системы без использования каких-либо дополнительных программ - от работы с архивами, файлами и папками до подключения к скрытым сетевым ресурсам или FTP-серверам. При необходимости, набор внешних модулей можно легко изменить, добавив необходимый функционал, или удалив ненужный.

Все версии **FAR Manager** в стандартном варианте поставки позволяют работать с архивами. При этом, файлы в архивах обрабатываются аналогично файлам в папкам файловой системы Windows. FAR сам преобразует ваши команды в соответствующие вызовы внешних архиваторов.

FAR также обеспечивает значительное количество сервисных функций. Кроме стандартных возможностей обработки файлов он предоставляет возможности:

- FTP-клиента, позволяющего работать с FTP-серверами через Прокси и NAT.
- Просмотра сетевого окружения и сетевых папок, в т.ч и скрытых.
- Встроенного редактора с возможностью просмотра файлов как в текстовом так и HEX- формате. При чем в текстовом формате легко меняется DOS-кодировка на Windows и наоборот. Кроме того, возможности встроенного редактора позволяют легко выполнять даже такие "экзотические" операции, как перенос из текстового файла выделенного в прямоугольном окне текста в другой файл и т.д.
- Менеджера программ, позволяющего просмотреть список процессов, сведения о каждом из них, его источник и используемые ресурсы системы. И убить

ЛЮБОЙ процесс, чего не позволяет сделать стандартный Task Manager. Имеется возможность просмотра списков процессов на другом компьютере в локальной сети.

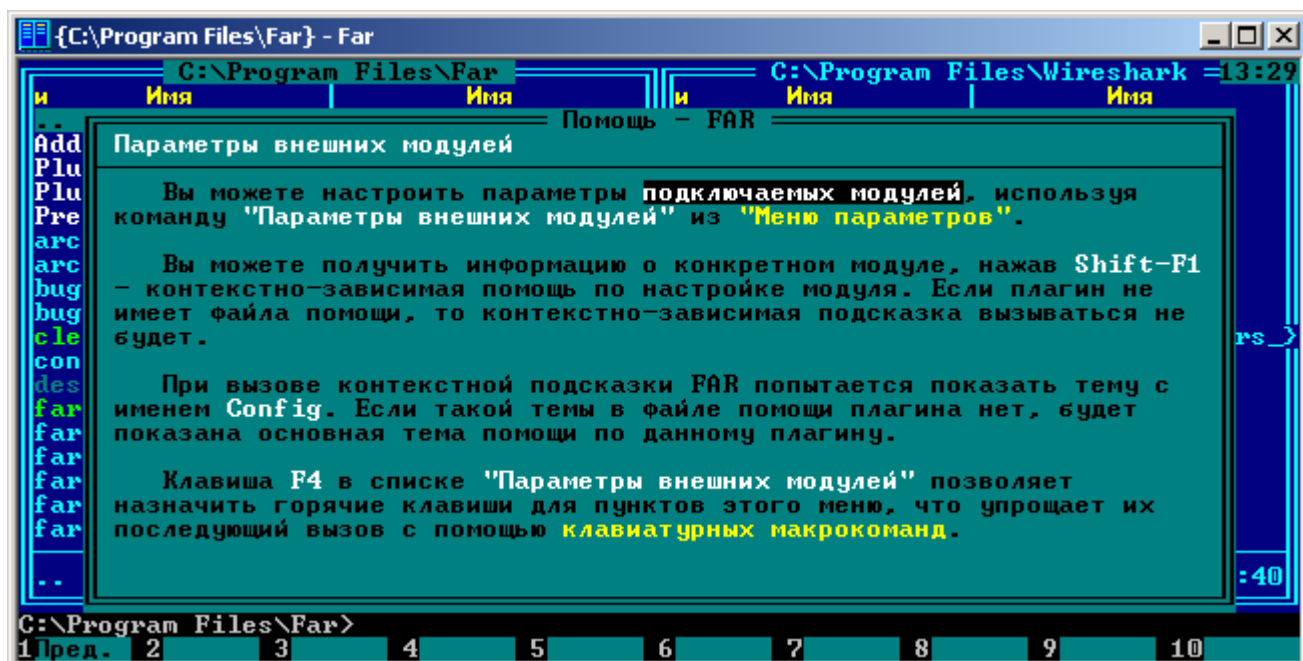
-Менеджера печати.

- Возможность создания своих макросов и меню для максимальной адаптации "под себя".

- Поддержку русского языка и бесплатную регистрацию для пользователей бывшего СССР в shareware-версиях.

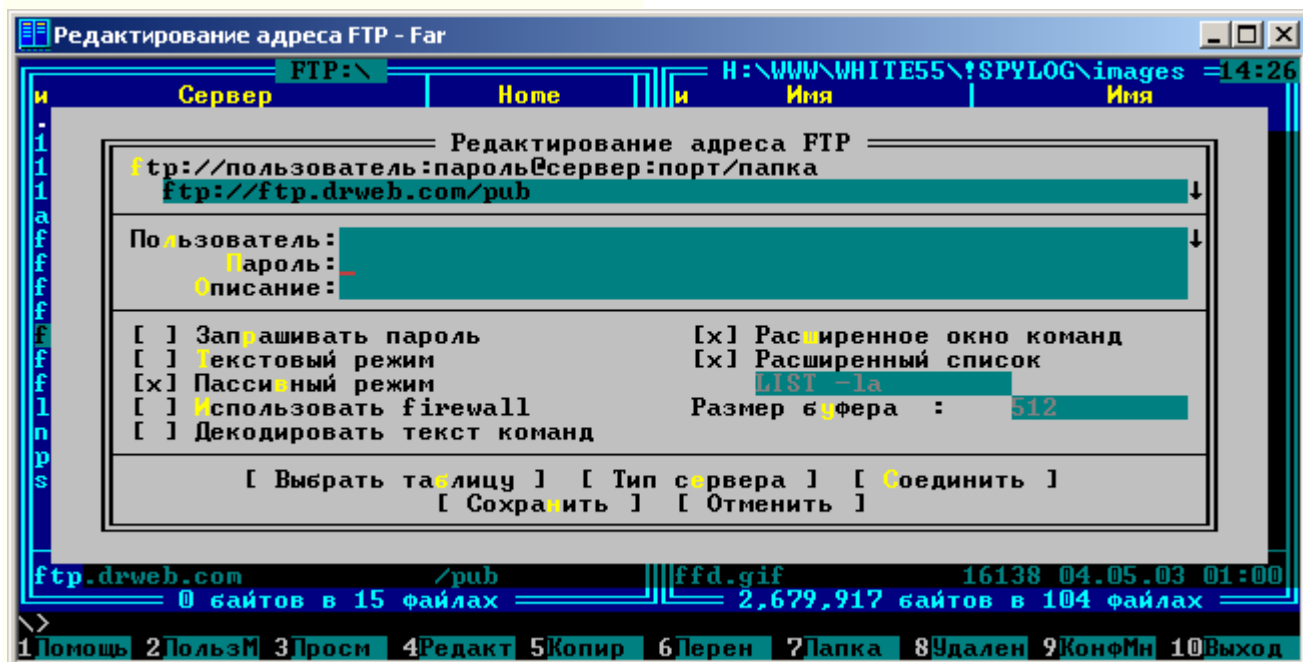
Примеры использования FAR

Рабочая область окна программы разделена на 2 панели, выбор меню для которых осуществляется комбинациями ALT-F1 для левой и ALT-F2 для правой. Если нажать F1 - будет выведена краткая справка по текущему окну.



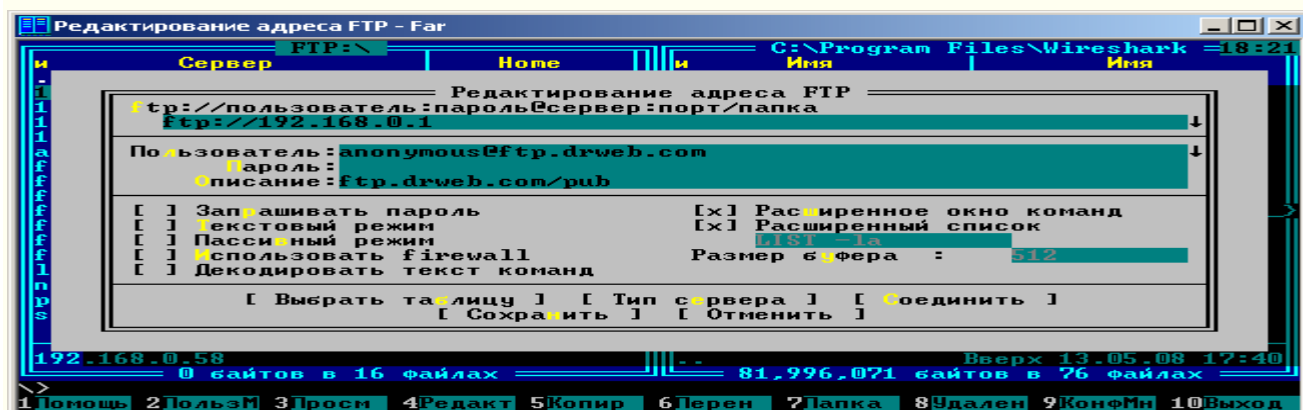
Настройка FTP-подключений

Выбираем панель (ALT-F1) и FTP (2). На панели отобразится список FTP-серверов. Для редактирования выбранного FTP-подключения используется F4, для создания нового - SHIFT-F4.



Переключение между панелями выполняется с помощью клавиши **Tab**, перемещение курсора - с помощью стрелок "вверх", "вниз". Изменение состояния флажков - с помощью **Пробел**. При создании подключения FTP, заполняются поля - адрес или имя FTP-сервера, имя пользователя, пароль, описание (при необходимости) и устанавливаются дополнительные режимы, зависящие от типа сервера и способа подключения к нему. Из соображений безопасности, не стоит задавать в настройках подключения пароль пользователя, а вводить его каждый раз при очередном подключении к серверу, для чего включить режим "Запрашивать пароль". Если выполняется подключение к серверу в Интернет через маршрутизатор с NAT, нужно обязательно включить "Пассивный режим". После создания профиля FTP-подключения, или изменения его параметров, нужно выполнить сохранение введенных данных.

FTP-клиент FAR может работать через прокси-сервер Wingate, но настройки FTP-подключения выполняются немного иначе, с учетом особенности реализации сервиса FTP Proxu. Вместо имени или адреса FTP-сервера задается адрес сервера Wingate, в поле имени пользователя задается имя пользователя, @ и имя (адрес) FTP-сервера. Для анонимного доступа используется имя `anonymous@<адрес>` или `имя FTP-сервера`



Для подключения необходимо выбрать из списка, отображаемого на панели, нужный FTP- сервер, и нажимать клавишу **Enter**. При необходимости, вводится имя пользователя и пароль.

Команды «Управление файлами и сервисные команды» (функциональные клавиши F1 — F10 расположены в нижней строке окна Far Manager)

| | |
|----------|---|
| F1 | Помощь |
| F2 | Вызвать пользовательское меню |
| F3 | Просмотр файла |
| F4 | Редактирование файла. Вызывает встроенный, внешний или ассоциированный редактор |
| F5 | Копирование. Копирует файлы и папки |
| F6 | Переименование или перенос папок и файлов |
| F7 | Создание новой папки |
| F8 | Удаление файлов и папок |
| F9 | Показать горизонтальное меню |
| F10 | Завершить работу с FAR |
| Alt-F1 | Изменить текущий диск в левой панели |
| Alt-F2 | Изменить текущий диск в правой панели |
| Alt-F5 | Печать файлов |
| Alt-F7 | Выполнить команду поиска файлов |
| Alt-F8 | Показать историю команд |
| Shift-F4 | Создать текстовый файл |
| Alt-Del | Уничтожение файлов и папок |

Команды текстового редактора файлового менеджера Far Manager

| Команды управления курсором | |
|-----------------------------|----------------------|
| Команда | Описание команды |
| Ctrl-Home | В начало файла |
| Ctrl-End | В конец файла |
| Home | В начало строки |
| End | В конец строки |
| PgUp | Страницу вверх |
| PgDn | Страницу вниз |
| Del | Удалить символ |
| BS | Удалить символ слева |
| Ctrl-Y | Удалить строку |

| Операции над блоками | |
|----------------------|--|
| Shift+стрелка | Выделить простой (строчный) блок |
| Ctrl-U | Снять выделение с блока |
| Shift-A | Выделение всего текста |
| Shift-Ins, Ctrl-V | Вставить блок из буфера обмена |
| Shift-Del, Ctrl-X | Переместить (вырезать) блок в буфер обмена |
| Ctrl-C | Скопировать блок в буфер обмена |
| Ctrl-D | Удалить блок |
| Ctrl-P | Копировать блок в текущую позицию курсора |
| Ctrl-M | Переместить блок в текущую позицию курсора |

| | |
|-----------------|---|
| Прочие операции | |
| F1 | Помощь |
| F2 | Сохранить файл |
| Shift-F2 | Сохранить файл под другим именем |
| F7 | Поиск |
| Ctrl-F7 | Замена всех вхождений слова на другое |
| Shift-F7 | Продолжить поиск/замену |
| F8 | Переключение DOS/WINDOWS (кодировки символов) |
| F10, Esc | Выход из редактора |
| Shift-F10 | Сохранение и выход |
| Ctrl-Z | Отмена последнего действия (откат) |

Возможности FAR постоянно дополняются применением встраиваемых модулей (plugins).

Второй вопрос: Применение на практике изученного материала (выполнение практического задания – организация работы с файлами и каталогами в FAR (выполнение основных операций)).

Выполнение практического задания.

Цель работы: изучить основные сведения о программах-оболочках, организацию работы с ними, выполнение основных операций с файлами и каталогами в FAR.

Задание (с использованием необходимого программного обеспечения, в том числе текстового процессора MS Word, МойОфис Текст, LibreOffice Writer (любого на выбор, по вариантам)):

- изучить основные сведения о программах-оболочках, организацию работы с ними, выполнение основных операций с файлами и каталогами в FAR;
- рассмотреть организацию работы с файлами и папками в файловом менеджере (например, Midnight Commander), установленном на

автоматизированных рабочих местах студентов в учебной аудитории, получить навыки работы с данным программным обеспечением;

– устно ответить на контрольные вопросы, представленные ниже, письменные ответы на 3 вопроса (которые должны быть различными в разных вариантах – бригадах учебной группы (подгруппы)) представить в отчете по практической работе;

– подготовить отчёт о выполнении практической работы.

Контрольные вопросы:

1. Что такое программа-оболочка?
2. Виды, назначение программ-оболочек.
3. Какие программы-оболочки Вы знаете?
4. Понятие, виды, назначение файловых менеджеров.
5. Основные функции файловых менеджеров.
6. Основные операции с файлами в файловых менеджерах.
7. Основные операции с каталогами в файловых менеджерах.
8. Опишите организацию работы пользователя в одном из выбранных Вами файловых менеджеров.

Задание на самоподготовку (домашнее задание):

1. Детально проработать материал занятия, размещенный в текущем план-конспекте, в учебниках, указанных на с.2 текущего документа.
2. Подготовить отчёт о выполнении практической работы, подготовиться к защите данной работы.
3. Подготовиться к опросу по пройденному материалу.