

Редактирование любого объекта, изменение цвета контура и заливки, изменение формы объекта.

Создание простых геометрических фигур или произвольных кривых и ломаных, замкнутых и разомкнутых. Вставка и форматирование текста.

• Отформатируйте текст с помощью вкладки **Главная - Шрифт**. Измените цвет фигур пирамиды с помощью контекстного меню **Формат фигуры – Заливка**, а также вкладки **Работа с рисунками SmartArt – стили SmartArt**. Для добавления фигуры в пирамиду щелкните правой кнопкой мыши и выберите в контекстном меню команду **Добавить фигуру - Добавить фигуру после**.



Рис.7. Пример оформления слайда 6

### 7. Добавьте новый слайд.

- В поле заголовков слайда введите текст:  
*Раздел 2. Растровая графика.*
- Заголовок оформите, используя стили WordArt:



На вкладке **Вставка** выберите значок **WordArt**. В появившемся окне выберите стиль оформления надписи.

- В область текста слайда введите текст:

**Растровая графика** — это изображения, составленные из пикселей — маленьких цветных квадратиков, размещенных в прямоугольной сетке. Пиксел — это самая маленькая единица цифрового изображения.

Важными характеристиками изображения являются:

- **Разрешение** — это количество пикселей на дюйм для описания и отображения на экране.
- **Размер** — общее количество пикселей в изображении, обычно измеряется в Мп (мегапикселах), это всего лишь результат умножения количества пикселей по высоте на количество пикселей по ширине изображения.
- **Цветовая модель** — характеристика изображения, описывающая его представление на основе цветовых каналов.

Самостоятельно примените к введенному тексту маркированный список.

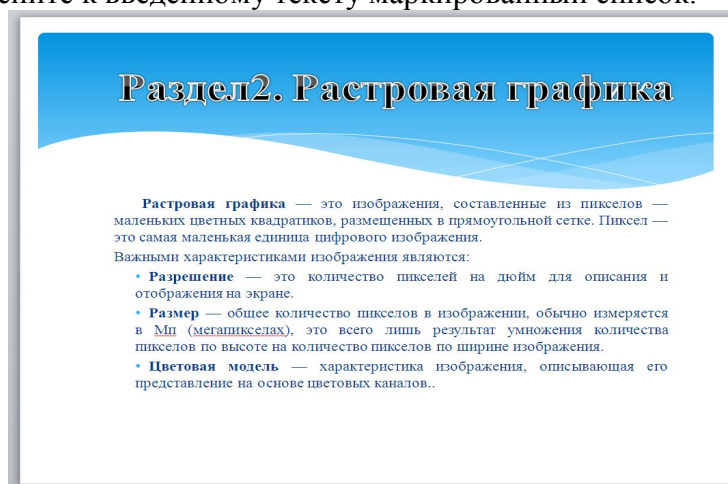


Рис.8. Пример оформления слайда 7

### 8. Добавьте новый слайд.

- В поле заголовков слайда введите текст:

*Программа Adobe Photoshop.*

- Заголовок оформите самостоятельно используя стили WordArt.

- В область текста слайда введите текст:

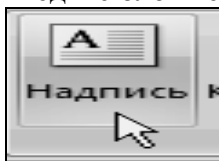
*Графический редактор Adobe Photoshop поистине грандиозная по своему значению программа, оказавшая влияние на развитие всей компьютерной индустрии.*

- Примените к тексту эффект анимации, например *Цвет объекта*.

- Вставьте в слайд Рисунок 4 из папки Рисунки для задания 1 или указанной преподавателем, примените к рисунку эффект анимации *Часовая стрелка*.

На панели *Время показа слайда* установите *Начало – По щелчку, Изменить порядок анимации – Переместить вперед*.

- Введите блок текста с помощью инструмента *Надпись* на вкладке **Вставка**



*Программа Adobe Photoshop- признанный лидер среди растровых редакторов, профессиональная программа для редактирования и обработки полиграфических иллюстраций*

- Создайте на слайде управляющую кнопку для перехода с этого слайда на слайд 2.

Для этого на вкладке **Вставка - Иллюстрации** выбрать значок *Фигуры*, раздел **Управляющая кнопка**: выбрать тип кнопки: *Управляющая кнопка: назад*

Появится крестообразный курсор, который необходимо установить в месте создания управляющей кнопки. Удерживая нажатой левую клавишу мыши, нарисовать кнопку перехода нужного размера.

В появившемся диалоговом окне выполнить настройку действия для созданной кнопки управления: выбрать *Перейти по гиперссылке: Слайд*

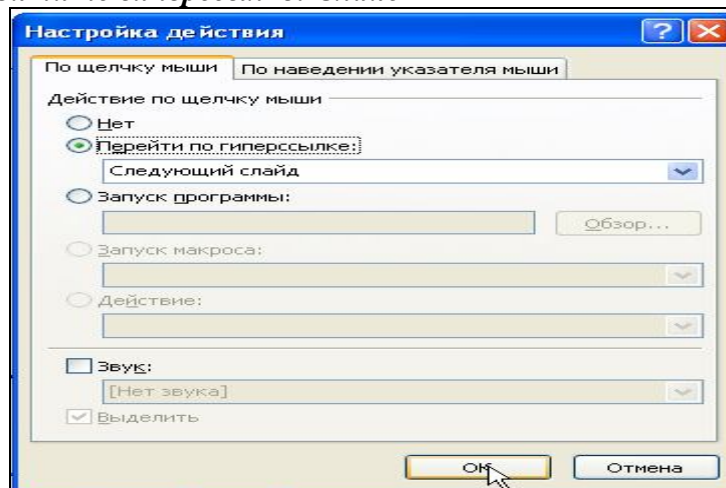


Рис.9. Окно Настройка действия управляющей кнопки

• В появившемся на экране диалоговом окне «Гиперссылка на слайд», выбрать слайд «Оглавление» (рис.10).

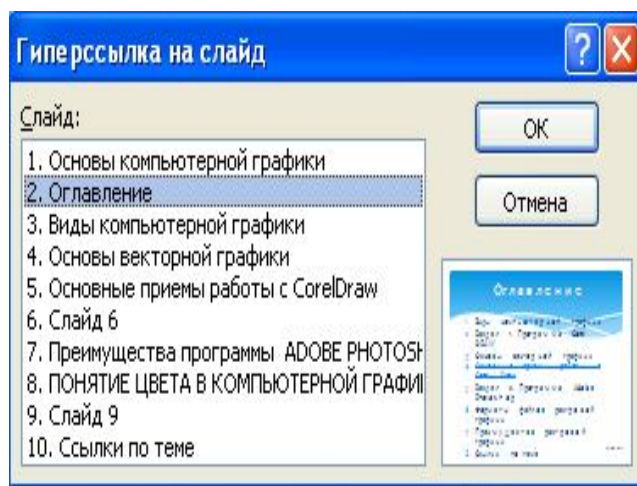


Рис.10. Диалоговое окно «Гиперссылка на слайд»

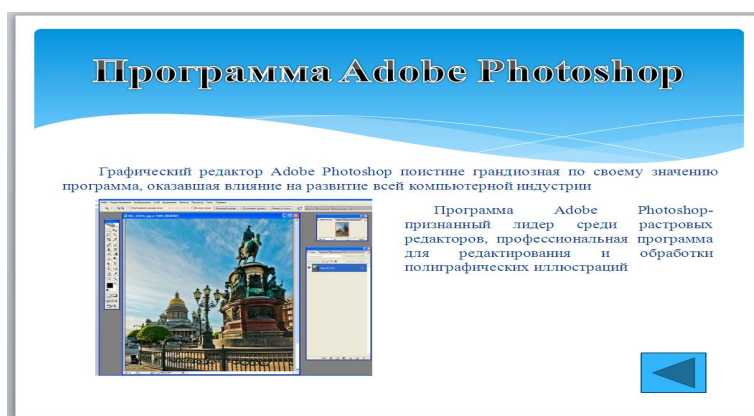


Рис.11. Пример оформления слайда 8

#### 9. Добавьте новый слайд.

- Щелкните в поле с надписью *Заголовок слайда* и введите заголовок слайда: *Преимущества программы ADOBE PHOTOSHOP.*
- В поле *Текст слайда* вставьте блок схему, для этого на вкладке **Главная – Рисование** выберите группу инструментов создания блок-схемы.

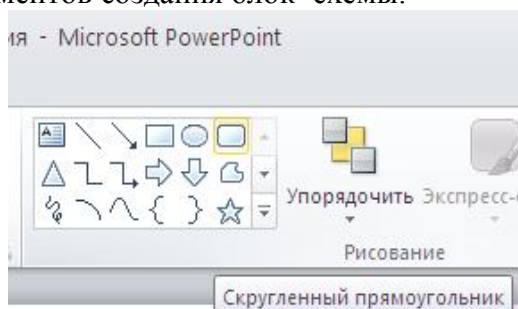


Рис.12. Выбор фигур для создания блок-схемы.

- Нарисуйте схему в соответствии с рисунком слайда 9 и введите в блоки следующий текст:  
*Большой пакет программ обработки графики, видео и верстки  
 Гибкость, легкость конфигурирования, мощност  
 Дополнения в виде плагинов и фильтров  
 Растровые рисунки могут быть легко распечатаны на принтерах.*
- Увеличьте толщину линий, соединяющих блоки. Для этого выполните команду **Формат** и в группе **Стили фигур** выберите подходящую линию.
- Определите фон блоков. Для этого выполните команду **Формат фигуры - Заливка**. В окне разверните имеющееся поле со списком и выберите *Способы заливки*. На вкладке *Градиентная/Светлые варианты*.
- Примените к блокам рисунка эффект анимации *Плавное приближение*.  
 Окончательный вид 9 слайда представлен на рисунке 13.



Рис.13. Пример оформления слайда 9

**10. Добавьте новый слайд.**

- Введите в область заголовка текст:  
*ПОНЯТИЕ ЦВЕТА В КОМПЬЮТЕРНОЙ ГРАФИКЕ*

Примените любой эффект анимации к заголовку.

- Щелкните в поле с надписью *Текст слайда* и введите текст:  
*Цветные изображения могут иметь различную глубину цвета (бит на точку 4, 8, 16, 24). Каждый цвет можно рассматривать как возможные состояния точки, и тогда по формуле  $N=2^I$  может быть вычислено количество цветов отображаемых на экране монитора.*

• Создайте на слайде таблицу. Для этого на вкладке **Вставка** щелкните по кнопке **Таблица**. Чтобы выбрать нужный размер, выделите указателем мыши нужное количество клеток. Например, Таблица 2x5 и щелкните по завершающей клетке. Таблица появится в слайде.

- Введите в таблицу данные (рис.14).
- Для изменения цвета фона выделенного текста в таблице на вкладке *Стили таблиц* в списке *Заливка* установите нужный цвет.

Глубина цвета I	Количество отображаемых цветов N
4	24=16
8	28=256
16 (High Color)	216=65 536
24 (True Color)	224=16 777 216

Рис.14.Таблица

К таблице примените эффект анимации *Пульсация*.

Окончательный вид слайда с таблицей представлен на рисунке 15.

Рис.15. Пример оформления слайда 10

**11.** Для быстро перемещения к любому слайду в презентации можно использовать гиперссылки. Создайте гиперссылку для перехода со второго слайда (Оглавление) на пятый слайд (Основные приемы работы в CorelDraw).

- Для этого вернитесь на слайд «Оглавление» и оформите в виде гиперссылки 5-ый пункт «Основные приемы работы в CorelDraw».
- Выделите эту строку.
- На вкладке **Вставка** выбрать значок *Гиперссылка*
- В появившемся диалоговом окне «Вставка гиперссылки» нажать кнопку *связать с местом в документе*, выбрать место в документе: *Основные приемы работы в CorelDraw* (рис. 16).

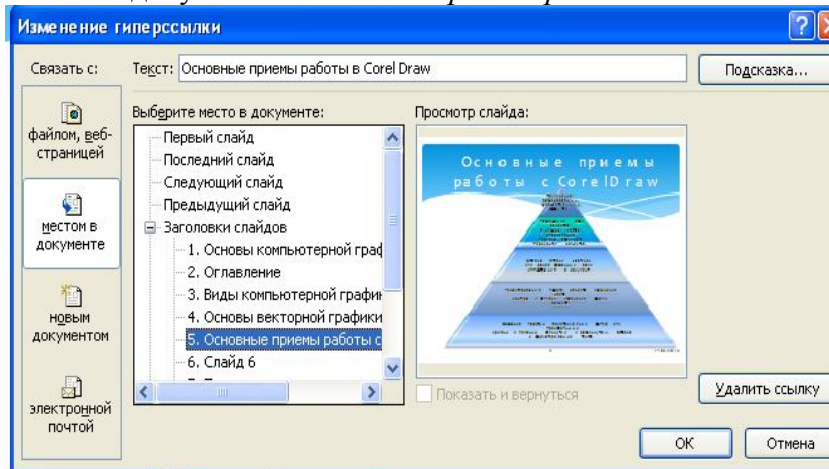


Рис.16. Создание гиперссылки

По завершении настроек нажать клавишу **OK**.

**Примечание:** Гиперссылка работает в режиме просмотра презентации.

## 12. Добавьте новый слайд.

- Вставьте в слайд диаграмму. Для этого в центре слайда щелкните по значку диаграммы, выберите *Гистограмма – С группировкой*. На экране появится окно табличного процессора Excel (см. рис. 16), в котором следует изменить данные, согласно таблицы (см. рис. 17).

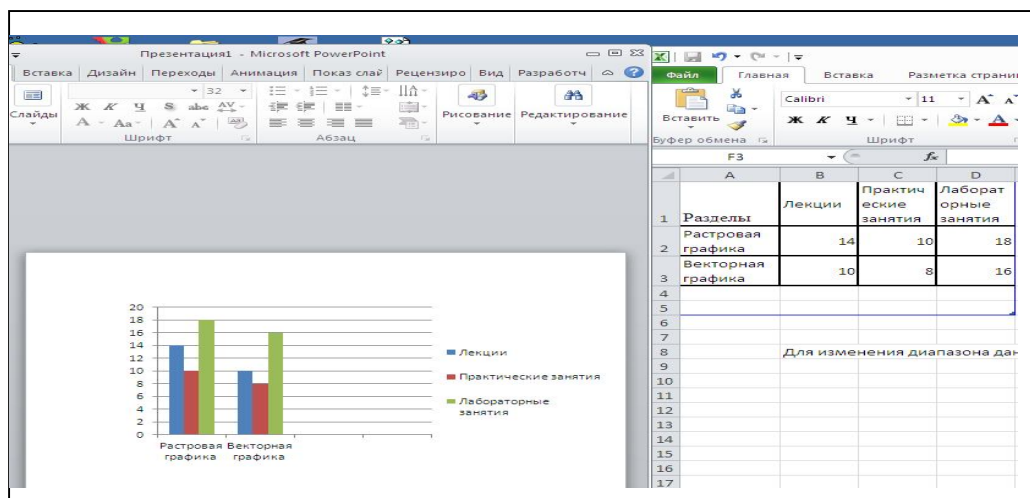


Рис.16. Окно с диаграммой

Разделы	Лекции	Практические занятия	Лабораторные занятия
Растровая графика	14	10	18
Векторная графика	10	8	16

Рис. 17.

Данные таблицы

- Вставьте в область заголовка Багетную рамку. Для этого выберите вкладку *Главная – Рисование – Багетная рамка*, для ввода в рамку текста: *Распределение часов* используйте инструмент *Надпись* вкладка **Вставка**.

Самостоятельно примените эффект анимации для заголовка и диаграммы. Окончательный вид слайда с диаграммой представлен на рис. 18.